



Croce Verde Pubblica Assistenza Lucca
Bilancio Sociale 2006

Realizzato con il contributo di:



A cura di Matteo Garzella, Elisa Ricci, Arianna Dianda

Con la collaborazione di: Alessandra Baroni, Michele Fabbiani, Piero Mungai, Sergio Mura, Viviana Bertolacci

Riferimenti Storici: Luca Ricci, *La Croce Verde di Lucca. Storia della Pubblica Assistenza*
Lucca - Edizioni S.Marco, 2001


Grafica e impaginazione: Studio Sesti

Stampa: Litotipo S. Marco – Lucca



Viale Castracani, 468/D - Via Romana Trav. II, 95

Tel .0583.467713 fax 0583.466842 www.croceverdelucca.it



Indice

Presentazione	pag. 5
Premessa metodologica	pag. 7
Capitolo 1 Che cosa è la Croce Verde	pag. 9
Capitolo 2 Le risorse	pag. 17
Capitolo 3 La Relazione sociale	pag. 27
<i>Area Servizi sanitari</i>	pag. 29
<i>Area Servizi sociali</i>	pag. 35
<i>Area Protezione civile</i>	pag. 43
<i>Area Cultura e Formazione</i>	pag. 47
<i>Area Humanitas</i>	pag. 53

Presentazione

È con piacere e soddisfazione che presentiamo la seconda edizione del nostro bilancio sociale. All'inizio ci siamo "avventurati" in questo percorso senza poter prevedere quali sarebbero stati i risultati concreti in termini di soddisfazione delle persone che operano nella Croce Verde e di risposta dall'esterno dai principali portatori di interesse dell'associazione. Il responso positivo che abbiamo avuto ci ha incoraggiato ad aggiornare il bilancio sociale, elaborando l'edizione relativa all'anno 2006.

Un bilancio sociale è sicuramente uno strumento che permette di relazionarsi efficacemente con tutti i soggetti che ricevono o concorrono ad erogare i nostri numerosi servizi. È anche, quando si fa in modo serio, un "lavoro" aggiuntivo che assommato a tutte le attività che quotidianamente facciamo. Aver trovato nel Cevot un partner in grado di impartire nozioni specifiche ai volontari formandoli su come operare per costruire un bilancio sociale e contare su una figura di consulenza per seguire l'elaborazione vera e propria del bilancio sociale è stato fondamentale. Inoltre, dopo due anni che trattiamo le tematiche della rendicontazione sociale, sono presenti nell'associazione volontari ormai "esperti" che possono autonomamente seguire le prossime edizioni. Siamo certi che questa nuova edizione del nostro bilancio sociale, migliorata in alcune parti che erano state in precedenza trascurate, possa continuare a suscitare riflessioni su "cosa" facciamo e su "come" lo facciamo, magari anche con critiche, che servono sempre a migliorarci.

Dr. Piero Mungai
Presidente della Croce Verde

Premessa metodologica

Per il secondo anno la Croce Verde pubblica il bilancio sociale. Già questo è un fatto importante: non tutte le organizzazioni che si cimentano con questo strumento di rendicontazione sono in grado, per diversi motivi, di rendere il bilancio sociale un documento periodico da aggiornare, migliorare, implementare di anno in anno. Questo vuol dire che la Croce Verde ha valutato positivamente il lavoro avviato nel 2006 con la prima edizione del bilancio sociale, e ha fatto lo sforzo di lavorare alla stesura della nuova edizione. Rispetto all'anno precedente è stato creato un gruppo di lavoro formato da volontari e dipendenti della Croce Verde che hanno seguito le tappe di creazione del bilancio sociale 2006. Alcune di queste persone hanno partecipato al corso di formazione del Cesvot nell'ambito di un progetto finalizzato alla diffusione del bilancio sociale presso le organizzazioni non profit della Toscana e hanno avuto modo di mettere in pratica le nozioni ricevute. Ora sono in grado di seguire in maniera autonoma le future edizioni del bilancio sociale.

Venendo ai contenuti si devono segnalare alcuni significativi miglioramenti:

- la storia dell'associazione, che nell'edizione 2005 era distribuita all'interno del bilancio sociale, ha trovato una collocazione autonoma nella parte relativa all'identità e risulta più facilmente leggibile grazie alla forma grafica scelta;
- sono state apportate sostanziali modifiche alla mappa dei portatori di interesse che nell'edizione precedente risultava troppo schematica e riduttiva, indicando i principali soggetti beneficiari o responsabili delle attività svolte;
- sono state inserite informazioni aggiuntive sulle attività svolte dai volontari delle sezioni distaccate della Croce Verde;
- si è ritenuto opportuno inserire nuovi indicatori relativi alle attività.

Per la prossima edizione sarebbe importante continuare su questa strada, magari coinvolgendo ulteriormente le persone che operano all'interno della Croce Verde nel percorso di costruzione del bilancio sociale. L'edizione del prossimo anno sarà la terza e ormai la fase sperimentale si deve considerare conclusa. E' opportuno secondo me che in prospettiva pubblichi il bilancio sociale nella prima parte dell'anno seguente a quello di rendicontazione e magari pensare di presentarlo all'Assemblea dei soci congiuntamente all'approvazione del consuntivo.

Dott. Matteo Garzella
Consulente CESVOT

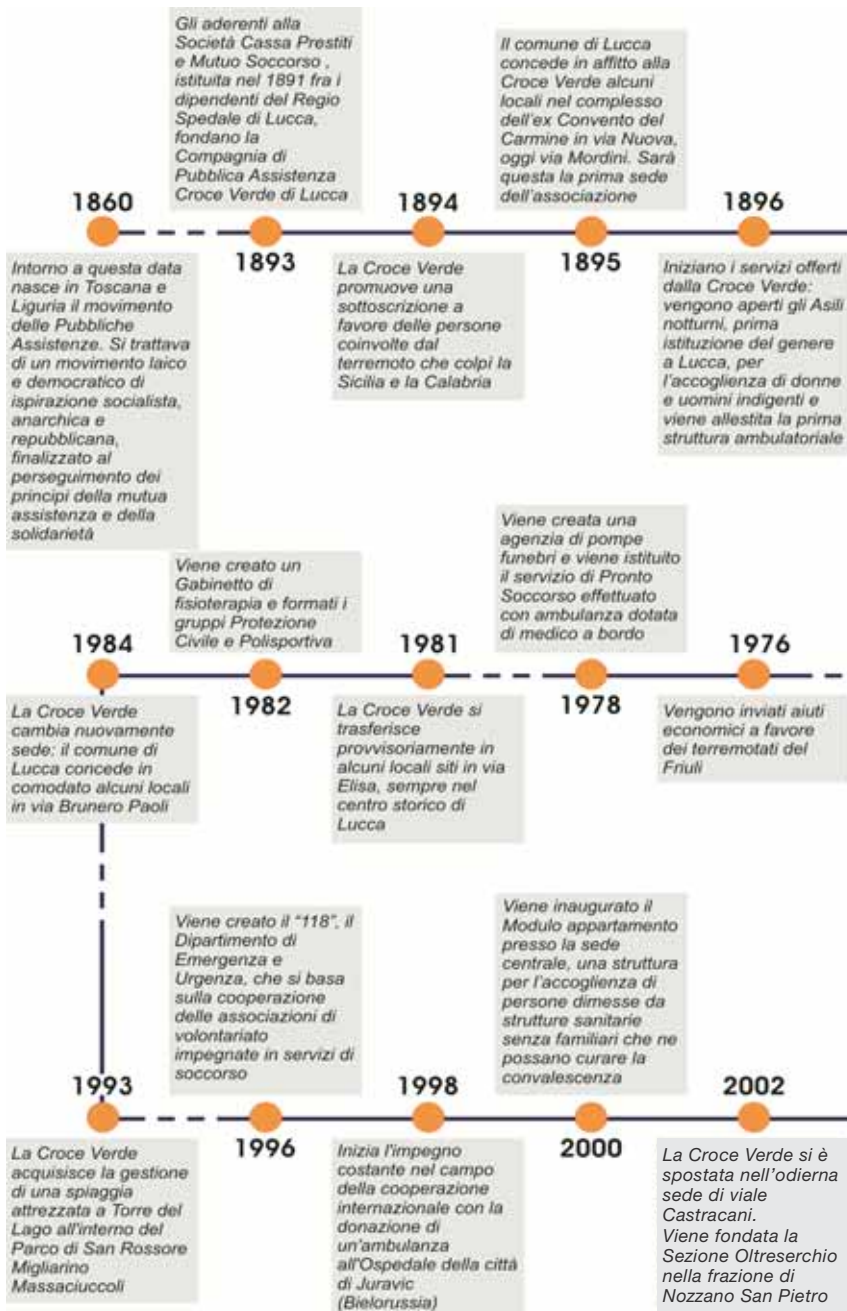


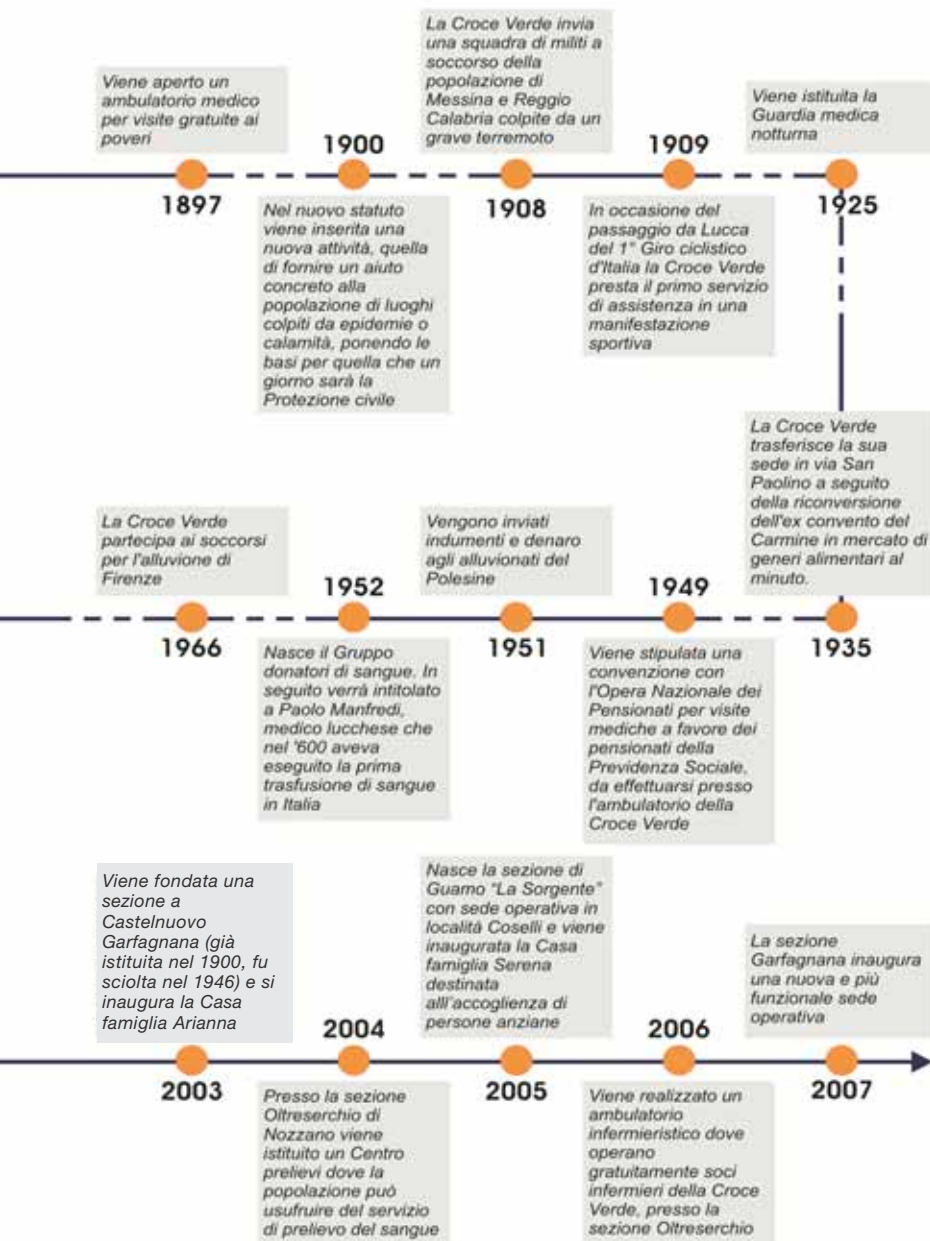
Capitolo . 1

Che cos'è la Croce Verde



La storia della Croce Verde







R. H. H. H.

La Carta dei Valori

Missione

La Croce Verde Pubblica Assistenza di Lucca nasce nel 1893 come Associazione di volontariato laico. Opera in ambito locale, nazionale e internazionale. Scienza e solidarietà è il binomio che ci ha mosso cento anni fa e che ci fa muovere tuttora; binomio nato da una grande fiducia nell'uomo e nella capacità di migliorarsi nel vivere associato. L'Associazione è uno dei frutti di questa fiducia che non conosce vecchiezza. Operiamo per rispondere ai bisogni sociali e per sopperire a una sempre maggiore richiesta di aiuti. La Croce Verde esiste perché persistono disuguaglianze sociali, economiche, politiche e religiose. La Croce Verde vuole inoltre sopperire alle carenti risposte della società riguardo ai bisogni primari della persona. Il nostro obiettivo comune è di fare in modo che i bisogni umani abbiano tutti una risposta adeguata. "Lavoriamo" per migliorare la qualità della vita. Siamo impegnati nei settori sanitario, sociale, culturale, sportivo, formativo e nell'ambito della protezione civile e della cooperazione internazionale. Perseguiamo il nostro scopo grazie al lavoro gratuito dei volontari, all'impegno dei dipendenti, al sostegno dei soci e dei benefattori. Ci rivolgiamo a chiunque abbia necessità del nostro aiuto.

Valori

Riteniamo valori fondamentali l'eguaglianza tra le persone, la parità dei diritti e la dignità dell'uomo. Condividiamo la solidarietà umana.

I nostri servizi e le nostre risposte sono la conseguenza naturale dei nostri valori.

Visione

Vogliamo diventare un tutt'uno con le altre mille voci presenti sul territorio.

Vogliamo realizzare una società a misura d'uomo.

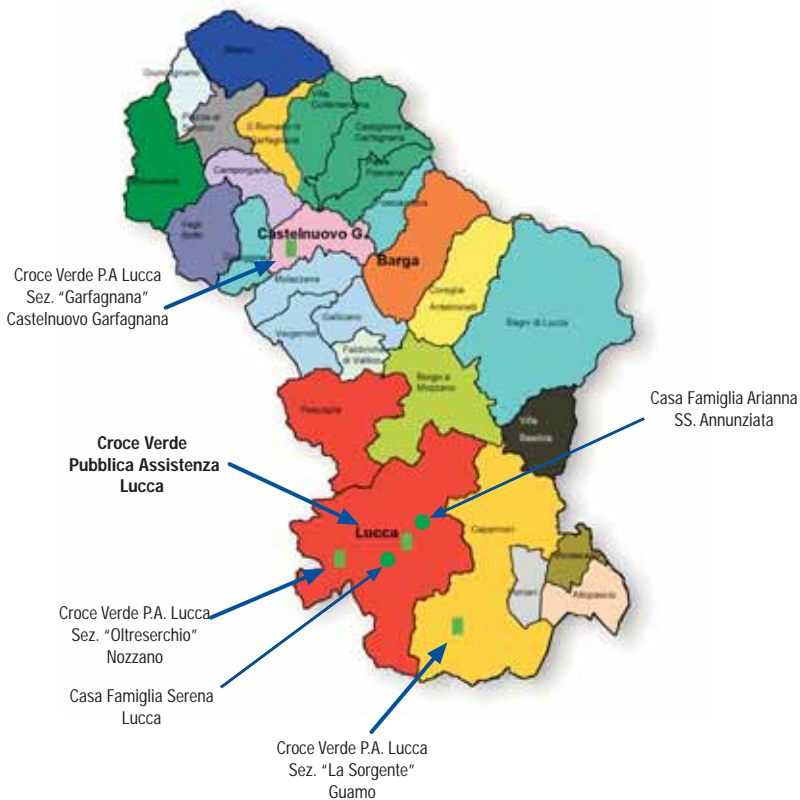
Vogliamo assicurare efficienza e rapidità nelle nostre risposte.

Cercheremo di realizzare tutto questo attraverso l'ampliamento della nostra ricettività, il miglioramento della nostra efficienza e della nostra organizzazione, la cooperazione con le grandi e con le piccole associazioni, la collaborazione con gli enti e con le istituzioni, stimolando la crescita dei giovani e di tutti coloro che si avvicinano al mondo del volontariato.

Ci prefiggiamo di fornire ai giovani opportunità di crescita e di formazione per operare nella società civile e di favorire l'incontro di esperienze di persone e di generazioni diverse, con l'obiettivo di formare uomini per una società migliore.

Il territorio di competenza

A livello locale la Croce Verde di Lucca opera sul territorio della Azienda USL 2 di Lucca.

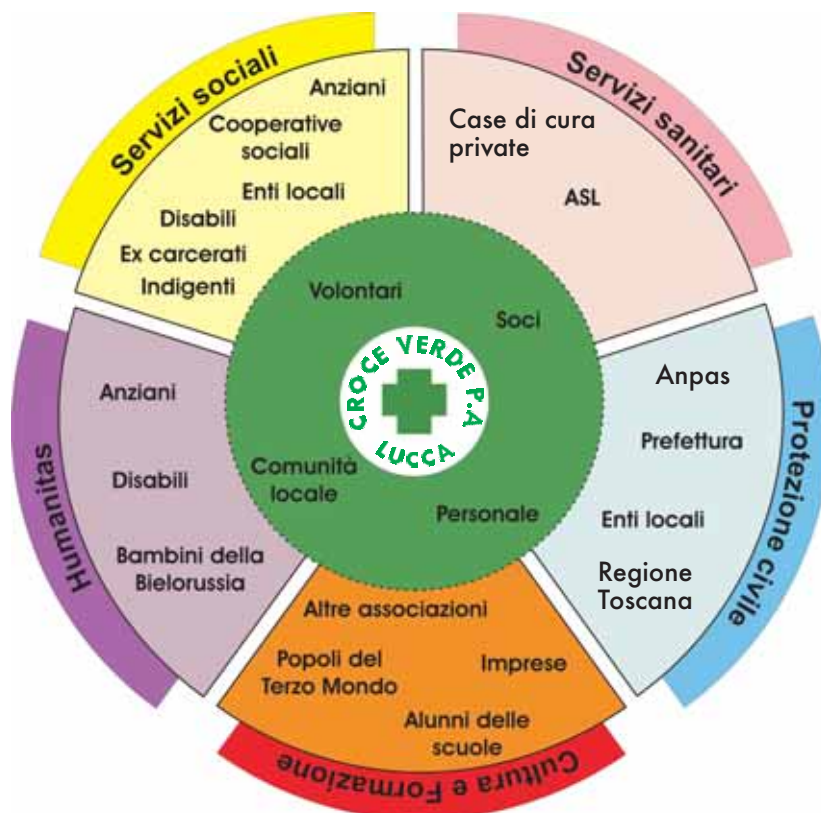


IL TERRITORIO DELLA ASL 2

Numero Comuni	28
Superficie	1.416,82 Km2
Popolazione	220.386
Densità	155,55

I portatori di interesse

I portatori di interesse sono tutte quelle persone o gruppi (enti, associazioni, aziende) che interagiscono con l'Associazione e che detengono un interesse che si relaziona con la sua attività. All'interno del cerchio verde si evidenziano i portatori di interesse (soci, volontari, comunità locale e dipendenti) che interagiscono in senso biunivoco con l'associazione e sono coinvolti in tutti i settori della stessa. Sono inoltre evidenziati in maniera generale i portatori di interesse specifici delle aree dei servizi. Servizi sanitari: l'ASL soggetto convenzionante. Protezione civile: Prefettura ed Enti Locali in quanto mobilitano l'associazione in caso di necessità e calamità. Cultura e Formazione: altre associazioni per la collaborazione nell'organizzazione di manifestazioni ed eventi; popoli del terzo mondo per la cooperazione internazionale; alunni delle scuole per i percorsi di informazione e sensibilizzazione; imprese per i corsi di formazione per la sicurezza dei lavoratori. Humanitas: anziani, disabili e bambini della Bielorussia fruitori gratuiti dello stabilimento balneare della Croce Verde a scopo terapeutico. Servizi sociali: anziani, disabili e indigenti che usufruiscono di servizi di accoglienza, accompagnamento e assistenza.





Capitolo . 2

Le risorse





Gruppo di volontari.



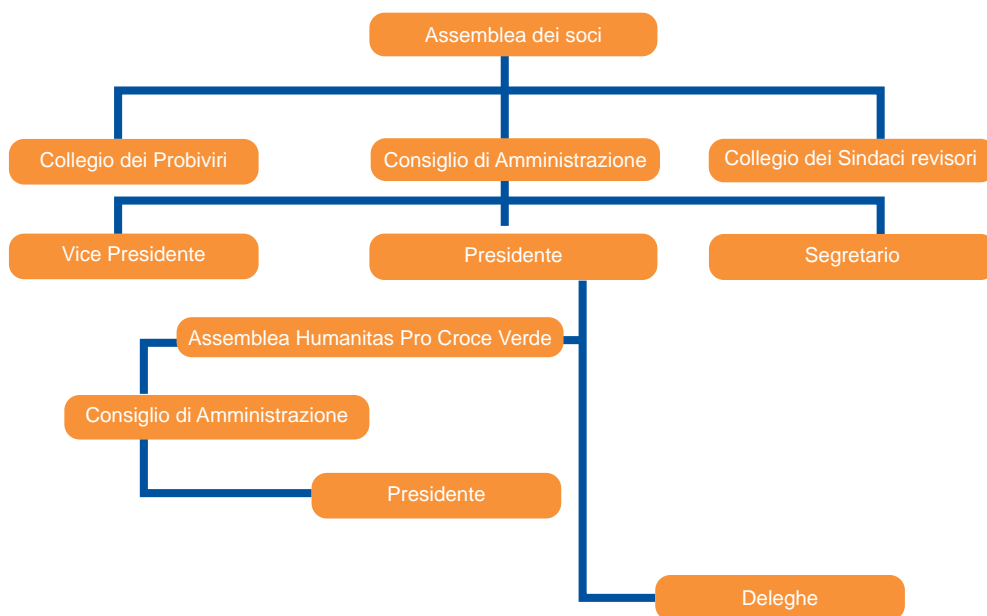
Le risorse umane

Gli Organi statutari della Croce Verde

La Croce Verde è amministrata da un Consiglio di Amministrazione composto da 13 membri eletti dai soci e resta in carica tre anni. Il Consiglio elegge al proprio interno il Presidente, il Vice Presidente e il Segretario. Opera collegialmente ed è presieduto dal Presidente che distribuisce incarichi e deleghe per il coordinamento delle attività associative. L'Assemblea dei soci elegge direttamente il Collegio dei Sindaci Revisori e dei Proviviri.

Il nuovo Consiglio di Amministrazione è stato eletto il 19 ottobre 2005 e sta sperimentando un nuovo sistema di gestione dell'Associazione con l'attribuzione delle deleghe

Organigramma



II Consiglio di Amministrazione

Dr. Piero Mungai	Presidente
Sergio Mura	Vice Presidente
Orazio Colibazzi	Amministratore
Giovanna Brugiati	Segretario e delegato Sezione Oltreserchio
Dr. Michele Carmassi	Direttore sanitario
Angelo Giuntoli	Delegato Beni immobili e sede
David Fenili	Delegato ai Volontari
Riccardo Ghiroldi	Delegato alla Protezione Civile
Alessandro Matteucci	Delegato alla Cooperazione internazionale
Leonardo Nannizzi	Delegato Sezione di Castelnuovo Garfagnana
Elisa Ricci	Delegato alla promozione e allo sviluppo dei soci
Nicola Socci	Delegato alla Formazione
Daniele Massimo Borella	Presidente Humanitas Pro Croce Verde Srl

Deleghe esterne al Consiglio

Viviana Bertolacci	Delegato alla Donazione di sangue
Daniela Borella	Delegato ai Servizi sociali
Marco Romanini	Delegato alla Polisportiva
Prof. Isabella Borella	Delegato alla Cultura
Alvaro Di Paolo	Delegato Autoparco
Avv. Andrea Lorenzetti	Delegato Ufficio Legale
Nicoletta Pizzi	Delegato alla Progettazione
Mario Checcacci	Delegato Sezione di Guam
Giovanni Vannucci	Delegato agli Apparat radio
Michele Fabbiani	Delegato al Servizio Civile Nazionale

II Collegio dei Sindaci Revisori dei Conti

Dr. Stefano Ragghianti	Presidente
Stefano Baiocchi	Membro effettivo
Giuseppe Giusfredi	Membro effettivo
Marco Tuccori	Membro supplente
Sergio Lucini	Membro supplente

II Collegio dei Probiviri

Mario Militi	Presidente
Pietro Giambastiani	Membro effettivo
Gianluca Mascagni	Membro effettivo
Domenico Parrini	Membro supplente
Tommaso Stabile	Membro supplente

I soci sostenitori della Croce Verde

Può divenire socio della Croce Verde chiunque faccia richiesta di ammissione, senza distinzione di sesso, nazionalità, razza, condizione sociale, fede politica o religiosa. Se la candidatura viene accettata dal Consiglio di Amministrazione il socio è tenuto a versare la quota associativa annuale.

SOCI SOSTENITORI

	2004	2005	2006
Maschi	276	354	500
Femmine	308	399	547
Totale soci	584	753	1.047
Meno di 25 anni	30	46	76
25-40 anni	89	125	218
Più di 40 anni	465	582	753

Gli operatori della Croce Verde

I servizi della Croce Verde sono erogati dai volontari (soci che per l'operato da loro svolto non sono tenuti a versare la quota associativa), dai dipendenti e dai giovani del Servizio Civile Nazionale.

VOLONTARI

	2004	2005	2006
Maschi	223	268	237
Femmine	183	260	214
Totale volontari	406	528	451
Meno di 25 anni	97	145	120
25-40 anni	149	187	146
Più di 40 anni	160	196	185

DIPENDENTI

Sesso		Età		
Maschi	Femmine	Meno di 25 anni	25 – 40 anni	Più di 40 anni
2	3	0	3	2

SERVIZIO CIVILE NAZIONALE

	2004	2005	2006
Maschi	3	7	11
Femmine	26	21	22
Totale volontari	29	28	33

Servizio civile: Progetto Volo.



Le sedi

Sede centrale

La prima sede della Croce Verde era dislocata in alcune stanze di via Nuova, oggi via Mordini, nel complesso dell'ex Convento del Carmine nel centro storico di Lucca. I locali erano di proprietà del Comune e furono concessi all'Associazione in affitto nel 1895. Nel 1935 la Croce Verde fu trasferita in via San Paolino a seguito della riconversione dell'ex convento in mercato di generi alimentari al minuto. In via San Paolino rimase fino al 1981, quando provvisoriamente si trasferì nei locali di via Elisa. Nel 1984 il Comune di Lucca concesse in comodato alcuni locali in via Brunero Paoli, dove si trasferì. Nel 2000 ha acquistato l'odierna sede di viale Castracani.

Sezione Garfagnana

La Croce Verde di Lucca fondò una propria sezione a Castelnuovo Garfagnana, allora in provincia di Massa, nel 1900. Si dotò di una squadra contro gli incendi e di due sottosezioni operanti nel Comune di Vagli. La sezione "Garfagnana", sciolta nel 1946, è stata rifondata nel 2003 a Castelnuovo con sede in via Vannugli. Attualmente la sezione è composta da quaranta volontari ed è coordinata da Leonardo Nannizzi delegato dal Presidente. Nel 2006 è stato inaugurato un servizio di trasporto disabili e in particolare il trasporto scolastico per due ragazzi.

Sempre durante l'anno si sono svolti i lavori di ristrutturazione dei locali della sezione ad opera di volontari dell'associazione.

Servizi svolti nel 2006	
Servizi sanitari	
Assistenze	46
Dimissione	18
Esami trattamento non assistito	222
Ricovero	7
Servizio farmacia	20
Trasferimento non assistito	66
Totale servizi sanitari	379
Servizi sociali	
Progetto Tempo Libero	27
Trasporto sociale	578
Totale servizi sociali	605

Sezione Oltreserchio

Nasce nel 2002 e ha sede in via della Bordogna a Nozzano San Pietro. Attualmente è composta da venti volontari ed è coordinata da Giovanna Brugiati delegata dal Presidente.

I volontari della sezione svolgono attività che hanno una ricaduta diretta sulla vita delle persone che risiedono sul territorio dell'Oltreserchio. In particolare vengono svolti servizi sanitari (emergenza, ordinario, ambulatorio, prelievo), servizi sociali (trasporto disabili, trasporto persone in dialisi) e servizi di assistenza a manifestazioni sportive e culturali. Tra le attività svolte nel 2006 è sicuramente da ricordare il corso di

primo soccorso svolto nei mesi di febbraio e marzo e rivolto a tutta la popolazione dell'Oltreserchio (i partecipanti sono stati una ventina) il quale, oltre che fornire la possibilità di apprendere nozioni di primo soccorso a chi fosse stato interessato, è servito anche per cercare un radicamento maggiore nel territorio nel quale operano i volontari della sezione. Il lavoro gratuito dei volontari della sezione non si è fermato all'erogazione dei vari servizi attuati dalla sezione. Essi hanno infatti ristrutturato i locali della sede in modo da permettere di realizzare un ambulatorio infermieristico, nel quale operano gratuitamente infermieri soci della Croce Verde, e un punto di primo intervento di protezione civile, che permette di dare una pronta e più efficace risposta in caso di calamità o al manifestarsi di altri tipi di emergenza per la popolazione e l'ambiente.

Servizi svolti nel 2006	
Servizi sanitari	
Assistenze	5
Dimissione	27
Esami trattamento non assistito	18
Ricovero	15
Trasferimento non assistito	2
Trasporto provette di sangue	29
Trasporto dialisi	123
Totale servizi sanitari	219
Servizi sociali	
Servizio sociale	239
Trasporto servizio agevolato	2
Totale servizi sociali	241

Sezione di Guamo

La sezione distaccata di Guamo è stata inaugurata nel 2005 e ha sede in via Stipeti a Coselli. È nata partendo dall'esperienza dell'Associazione Culturale "La Sorgente", già presente sul territorio. È composta da trenta volontari ed è coordinata da Mario Checcacci, delegato dal Presidente. La sezione opera solo con personale volontario e nell'anno ha effettuato 373 servizi fra dimissioni, ricoveri, trasporto sangue, ecc. Inoltre ha aderito al progetto del Comune di Capannori "Estate sicura anziani" finalizzato all'assistenza ad anziani del territorio mediante un monitoraggio costante delle condizioni di salute attraverso telefonate giornaliere, consegne di spesa e farmaci a domicilio e accompagnamento alle visite mediche.

Tra i servizi svolti e gli avvenimenti da ricordare per il 2006 ci preme rilevare che è stato tenuto un corso di formazione di I livello in cui sono stati formati 25 nuovi volontari. Inoltre è stato inaugurato un mezzo attrezzato con pedana per disabili da utilizzare per i servizi di trasporto sociale è stato tenuto un corso di ginnastica dolce per adulti.

La sezione ha operato nell'organizzazione di manifestazioni socio-culturali e in particolare in occasione dell'Epifania ha promosso una raccolta di fondi e generi alimentari per le famiglie in difficoltà economiche

residenti sul territorio e ha collaborato con le scuole dell'infanzia e primarie per l'organizzazione di una mostra dedicata al tema della Befana.

Durante lo svolgimento dell'edizione 2006 della Festa della sorgente, un medico messo a disposizione dalla Croce Verde ha effettuato servizi gratuiti quali misurazione della pressione arteriosa ed elettrocardiogramma.

Un'altra iniziativa, questa volta finalizzata alla raccolta fondi per il finanziamento dei servizi svolti dalla sezione e per la copertura delle spese di gestione, è stata la realizzazione di un calendario, distribuito alla cittadinanza locale, con le foto del paesaggio nel quale presta la sua opera la sezione.

Servizi svolti nel 2006

Servizi sanitari

Assistenze	11
Dimissione	46
Esami trattamento non assistito	19
Ricovero	23
Trasferimento non assistito	6
Trasporto di materiali vari	1
Trasporto dialisi	28
Trasporto provette di sangue	39
Totale servizi sanitari	351

Servizi sociali

Servizi sociali	19
Progetto Estate Sicura	3
Totale servizi sociali	22



Le risorse economico-finanziarie

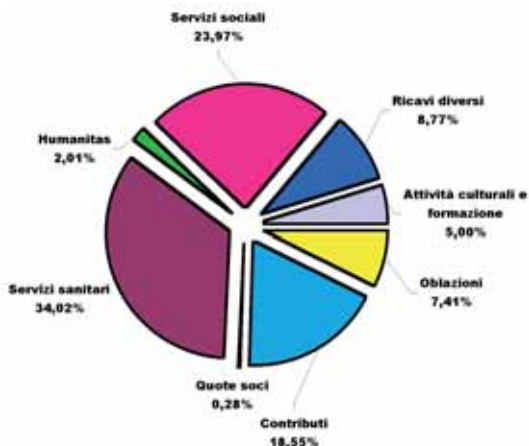
Ricavi

Oblazioni	Euro	68.474,87	7,41%
Contributi	Euro	171.461,17	18,55%
Quote Soci	Euro	2.598,83	0,28%
Servizi sanitari	Euro	314.429,18	34,02%
Servizi sociali	Euro	282.296,32	23,96%
Attività culturali e formazione	Euro	46.192,01	5,00%
Humanitas	Euro	18.592,44	2,01%
Ricavi diversi	Euro	81.077,98	8,77%
Totale	Euro	924.359,23	100%

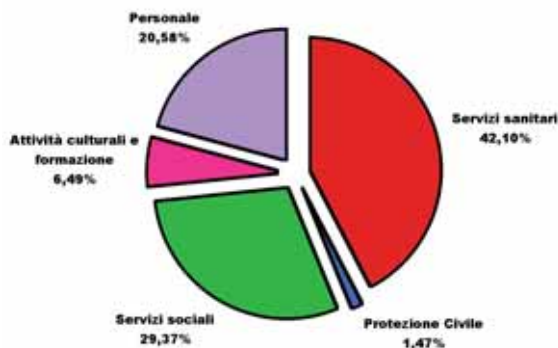
Costi

Protezione civile	Euro	11.692,13	1,47%
Servizi sanitari	Euro	335.008,10	42,10%
Servizi sociali	Euro	233.734,40	29,37%
Attività culturali e formazione	Euro	51.625,34	6,49%
Personale	Euro	163.776,10	20,58%
Totale	Euro	795.836,07	100%

Ricavi



Costi



I grafici sui ricavi evidenziano come le principali entrate provengono dalle convenzioni stipulate per i servizi sanitari e sociali, che alle volte risultano essere inadeguate agli effettivi costi dei servizi erogati. Altra entrata significativa è frutto delle oblazioni di cittadini e dei contributi di fondazioni bancarie, degli enti locali, delle imprese, ecc. senza i quali non sarebbe possibile coprire tutti i costi affrontati dall'associazione. Logicamente molte attività che vengono realizzate con questi tipi di finanziamento risentono di una precarietà legata all'occasionalità, e di conseguenza si evidenzia una difficoltà oggettiva nel programmare gli stessi servizi di anno in anno. Per quanto riguarda i grafici relativi ai costi è visibile un aumento rispetto all'anno precedente nei servizi sanitari, sociali e nel personale, quest'ultimo dato particolarmente positivo perchè frutto dell'assunzione di personale dipendente a contratto a tempo indeterminato, in un particolare momento di crisi nel settore occupazionale e in contro tendenza rispetto al dilagare dei contratti a progetto.